

Bases de maquillage

pour une séance photo

Aucune séance photo professionnelle n'est possible sans maquillage. Beaucoup de photographes débutants n'ont pas recours à un maquilleur professionnel pour faire des économies. Mais malheureusement même Photoshop n'est pas tout puissant quand il s'agit de cacher les imperfections ou défatiguer le regard. On peut voir la différence avant-après sur ces deux images.

Sur la photo « après », nous pouvons voir les changements suivants :

- la couleur de peau est uniforme, les cernes sous les yeux ne se voient presque plus ;
- le visage ne brille pas ;
- la forme des yeux en amandes est soulignée ;
- les yeux et les pommettes ressortent mieux ;
- le modèle a plus d'assurance devant l'appareil photo.



Si vous avez apprécié les avantages du maquillage, il vous sera utile de connaître quelques bases. Tous les photographes ne maîtrisent pas le maquillage, mais il faut en connaître quelques nuances pour être un vrai professionnel. Cette information sera utile également pour les maquilleurs débutants et pour les modèles.

Le maquillage pour une séance photo est différent du maquillage de jour que les femmes portent dans leur vie quotidienne. Sa particularité consiste dans le fait qu'on le fait pour prendre des photos dans un studio, où la lumière est artificielle. Les flashes pénètrent en quelque sorte à travers le maquillage. Un maquillage chargé peut paraître deux fois plus clair et un maquillage léger peut devenir carrément invisible. Nous allons étudier le maquillage naturel, qui va juste souligner la beauté innée du modèle. S'il y a un changement de look en cours de la séance, ce maquillage sert de base aux autres.

1 On commence par attacher les cheveux qui tombent sur le visage du modèle. Sur une peau propre, on applique de la crème hydratante. Avec un petit pinceau, appliquez un soin correcteur (il a une structure plus épaisse que le fond de teint) sur les imperfections. Sur le modèle présenté ici, on l'applique sous les yeux. On choisit la couleur du fond de teint en fonction de la peau du modèle. N'hésitez pas à mélanger plusieurs teintes, si c'est nécessaire. Il faut appliquer le fond de teint sur le visage en couche épaisse, mais en évitant l'effet « masque ». Pour appliquer le fond de teint, on peut utiliser une éponge spéciale en mousse de polyester ou un pinceau adapté.



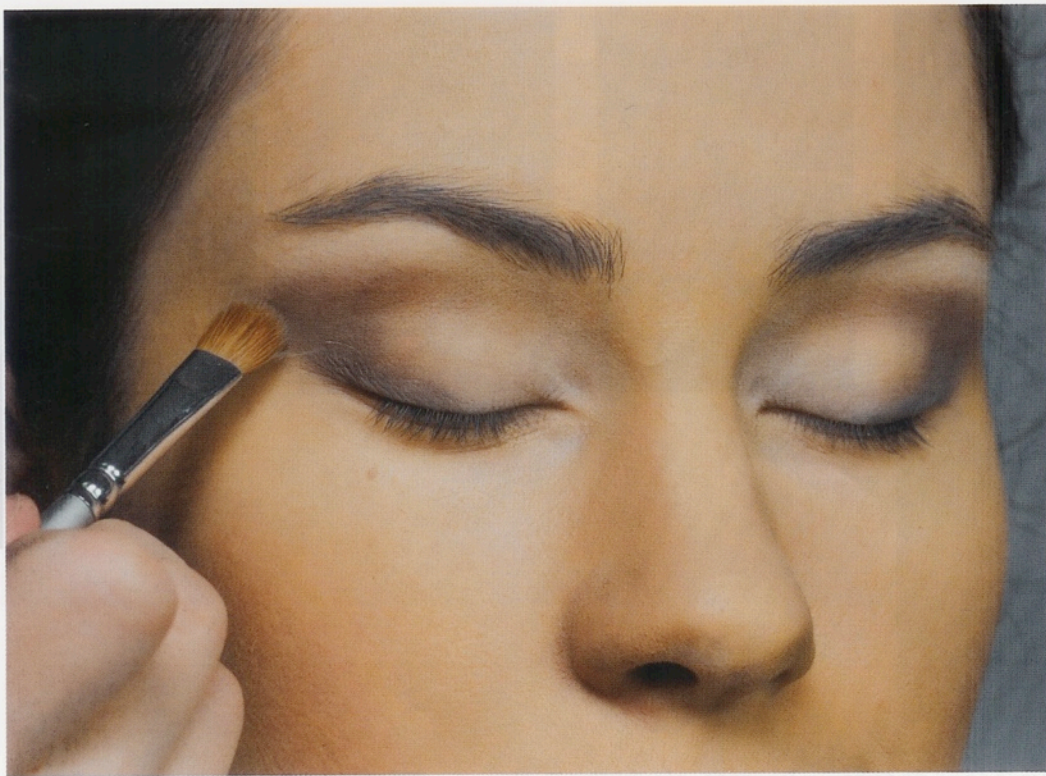


2 Après avoir appliqué le fond de teint sur le visage, n'oubliez pas d'en appliquer un peu sur le cou et sur le décolleté, si c'est nécessaire. À l'aide du correcteur, nous pouvons un peu sculpter la forme du visage. Dans ce cas-là, nous avons appliqué un correcteur foncé sur les ailes du nez et souligné avec le même correcteur les pommettes. Pour estomper les limites des produits, utilisez un grand pinceau. Il faut fixer le fond de teint avec une poudre libre, qu'on applique en tapotant. On ajoutera de la poudre pendant la séance dès que la peau recommencera à briller.

3 On dessine un trait au crayon gris dans les coins extérieurs de la paupière mobile supérieure et on l'estompe avec un pinceau plat et doux. Le crayon servira de base pour le fard à paupières.

4 On applique le fard à paupières blanc mat dans le coin intérieur de la paupière mobile supérieure et sous le sourcil. À l'aide de fard marron mat, on souligne le pli entre l'arcade sourcilière et la paupière. On fait descendre le pli et on rejoint le coin extérieur de la paupière.





5 Pour agrandir visuellement les yeux et rendre le regard plus sensuel, il faut un peu étirer le fard sombre vers la tempe. Estompez les limites des fards avec un pinceau rond et doux. Pour accentuer le regard, appliquez une touche de fard couleur pêche dans le centre de la paupière et étirez-la. Appliquez un soupçon du même fard pêche sur les pommettes et sur les tempes.

6 On souligne le coin externe de la paupière inférieure avec un crayon marron et le coin interne avec le fard blanc mat. Essayez de faire un dégradé progressif à l'aide d'un pinceau plat. Utilisez une houppette pour la poudre afin d'éviter d'enlever le fond de teint. S'il y a besoin d'agrandir l'œil et de clarifier le regard, appliquez un trait de crayon blanc à l'intérieur de la paupière inférieure.



7 Peignez les sourcils, corrigez si besoin leur forme avec un crayon ou un fard adapté. Appliquez le mascara sur les cils avec des mouvements en zigzag.



8 Avec un pinceau en éventail, enlevez le surplus de poudre sur le visage. Tracez le contour des lèvres avec un crayon couleur pêche. Ici, en tenant compte des vêtements blancs, nous avons choisi d'utiliser un gloss transparent avec des paillettes argentées.

9 La dernière touche est la coiffure. Il faut enlever les petits cheveux qui tombent sur le visage et les fixer avec une laque. Protégez le visage du modèle de la laque avec votre main. Pour finir, vérifiez le rendu du maquillage en prenant une photo test.

